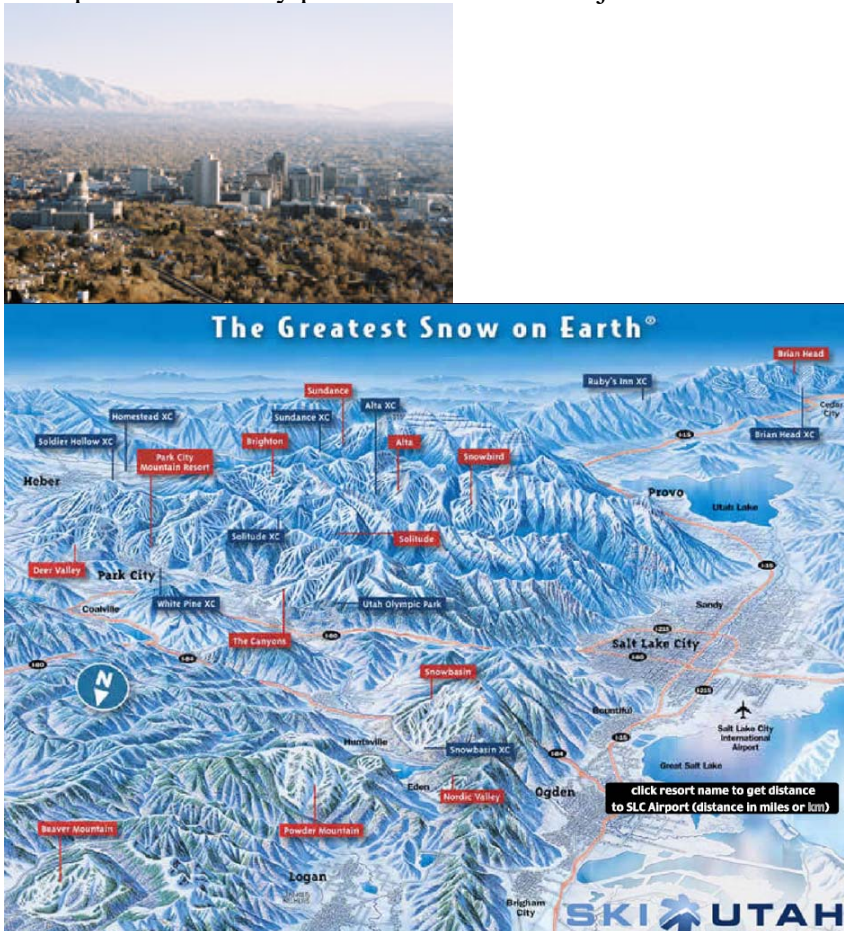


## VIAJE A UTAH “Ski Safari de Fresh Powder en primavera” 28/3 a 4/4

El estado de Utah se encuentra al oeste de los EEUU, se accede de forma relativamente sencilla (1 sola escala) a través de cualquiera de los puntos habituales de entrada a EEUU (NY, Atlanta, Philadelphia,...) y en el futuro directo desde París!

Antes de que nadie se asuste y para tirar algunos mitos abajo....A pesar de que Utah es el estado Mormón por definición, “no es tan fiero el león como lo pintan”... Se pueden tomar copas, hay bares, restaurante y discotecas, y no todo cierra los domingos para ir a misa ☺ Es más, preguntando uno se lo puede pasar muy bien en Utah. Eso sí conviene tener en cuenta que, aunque cerveza y vino se consiguen en todas partes, para entrar en algunos clubes se exige ser miembro. Esto se consigue previo pago de una entrada 5\$= 3.5€ que da derecho a ser miembro del club para toda la estancia, así que sin problemas!

La capital del estado y punto central de los viajes a esta zona es Salt Lake City



Lo más importante de esta ciudad para nosotros los esquiadores es que tiene 10 estaciones de esquí increíbles alrededor 8 de ellas a menos de 1 hora del centro!!!! Por lo que nuestro planteamiento del viaje fue hacer un “ski safari” visitando 6 estaciones de ski diferentes en una semana!! (Una agenda apretada que valió sobradamente la pena). Aunque visto lo visto, tampoco nos habría importado lo más mínimo haber repetido días en cada una de ellas.

Lo primero que notamos al llegar a Utah el 28 abril fue frío, un inusitado frío para nosotros a estas alturas del año, -5°C. (Para los locales parece que no tanto, porque la gente en el aeropuerto iba en chanclas y pantalón corto)

En nuestro caso decidimos alquilar coche para ir a nuestro aire, aunque existen autobuses (algunos públicos, otros privados) que unen todas las estaciones con la ciudad y entre sí para aquellos que no quieren conducir.

Como esquema para que sigáis nuestro viaje hicimos

3 días de esquí en los Cottonwoods visitando

Solitude

Alta

Snowbird

3 días de ski en la zona de Park City visitando

Park City

Canyons

Deer Valley

Las dos primeras noches dormimos en el hotel Red Lion (un 3 estrellas sencillo, pero con habitaciones amplias, piscina climatizada y un restaurante/club/bar en la azotea que esta muy bien).



### Primer días de Ski: Solitude Mountain Resort

Lo primero que se aprecia al subir de camino a esta estación es el relieve. Para aquellos que ya hemos estado esquiando en USA (Vail, Keystone, Beaver, Breck, Aspen,...) y en Europa “es una grata sorpresa ver que el paisaje se parece más a los perfiles afilados de los alpes que a los contornos redondeados tan habituales en rocosas”



Dispone de alojamientos a pie de pista que pueden resultar interesantes para familias o amantes de la tranquilidad. Dispone de un alquiler, minimarket, spa, piscina,...un poco de todo, pero en pequeñito! Pero vamos a lo importante, hablemos de SKI!

La parte baja de la estación tiene las pistas más sencillitas. En la zona media, la cosa empieza a complicarse un poco con azules más exigentes, alguna diamante no muy larga y otras diamantes especiales para los amantes del ski entre árboles. La parte alta de la estación y la parte trasera “Honeycomb Canyon” es otro rollo... Pistas sin pisar, muchas diamante y doble diamante, y acceso a zonas sin tocar previo pateo o tras realizar una “traverse” a las que los yankees son tan aficionados.



## Segundo día de ski: Alta

Lo mismo...la subida a la estación nos deja ver que, aunque estemos en rocosas, esta zona se parece muy poco a las redondas montañas de Colorado...Tras uno 20 minutos de coche desde el hotel, nos encontramos esto:



Alta es la primera estación en recibir nieve en las tormentas por esta zona, así que no os extrañe! De hecho los expertos suelen considerar a alta como la mejor nieve del mundo (sólo un 7% de humedad tiene la culpa)

La estación dispone de 2 núcleos de alojamiento Wildcat y Albion con todos los servicios pero en cuanto a apres-ski ambos pequeños y con poco que hacer... lo mismo...especial para familias o amantes de la tranquilidad

En Alta tuvimos la fantástica suerte de ser acompañados por un guía local de la estación llamado Tyler que nos ayudo a visitar todos los "Secret Spots"

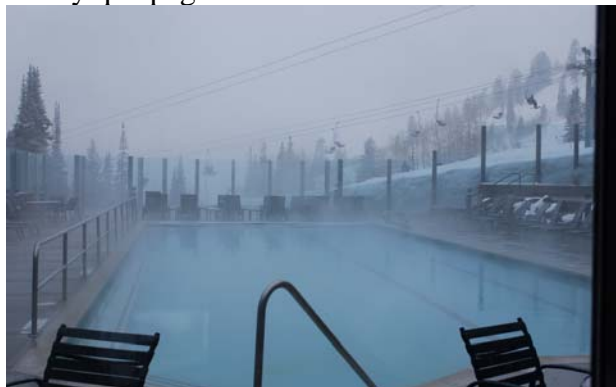
La estación pisa todas las pistas de principiantes cada noche, pero el resto se queda sin tocar, por lo que los principiantes tienen su terreno y los "devoradores de polvo" podrán campar a sus anchas. Eso si, desde aquí os recomiendo que llevéis skis con más de 90mm de patín...!

Los paisajes son increíbles, la nieve es maravillosa y las pistas doble diamante son doble diamante de verdad (pendientes, terreno sin tocar, árboles,...)

Tomad nota... **No se permite Snowboard**

Alta y su vecina Snowbird están pegadas. De hecho hay un forfait conjunto, pero sinceramente merecen más de un día cada una (infinitas posibilidades en cada cara de la montaña).

La noche del 2º al 3er día de ski la pasamos en el hotel **Cliff Lodge de Snowbird**. Muy buen hotel, con una situación inmejorable, piscina climatizada y 3 hot-tubs pegaditos a las pistas. El restaurante de la última planta es de los mejores del estado. Y el lounge bar con un ambiente más informal y sushi bar, también esta muy bien. El precio no es barato, pero la calidad hay que pagarla!



### **Tercer día de ski: Snowbird**

En esta zona hay un poquito más de vida para los que quieran alojarse a pie de pista, pero sigue sin haber un núcleo grande, pero lo que hay esta muy bien.

Solo se me ocurre un adjetivo ESPECTACULAR. Toda la noche nevando, amaneció cubierto, pero al rato salió el sol. Este fenómeno se da mucho por esta zona y es lo que todos soñamos no?

La estación tiene la estructura habitual en USA, zona Baja con terreno azul y verde, pisadito, especial para nivel principiante y medio y zona alta mucho más exigente

En este día también tuvimos la gran suerte de disfrutar de la compañía de otro esquiador local Scott. Un auténtico monstruo del Telemark que nos enseñó la estación.

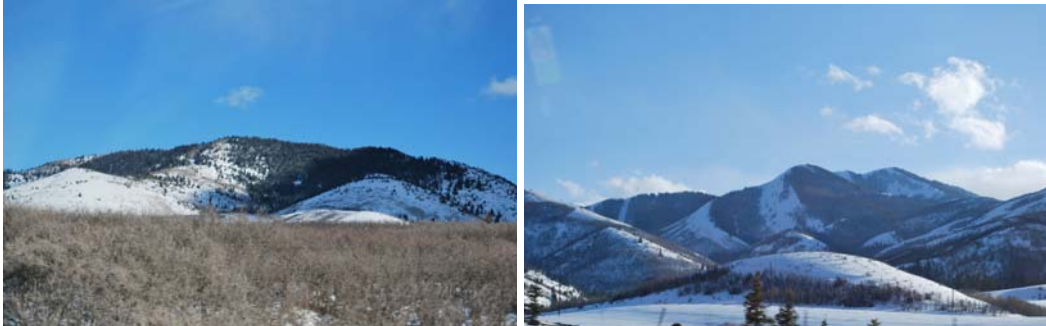
Cuando estas esperando en el Tram (teleférico con capacidad para más de 80 pax) te das cuenta que es un día especial, todo el mundo esta concentrado y llevan los modelos de skis que normalmente sólo se ven en tiendas (con patines de 120 y superiores). Aquí la gente no va a ser vista, va a esquiar!



Cabe decir que, aunque las tres estaciones disponen de auténticos alojamientos ski-in / ski-out, sólo os lo recomendaría a los que buscáis tranquilidad y mucho esquí. Si os van las tiendas, queréis salir por la noche, o buscáis algo más... Alojarnos en Salt lake City. Esta noche nos tocó cambiar de Zona.... Nos vamos a Park City!!



De camino a Park City el paisaje cambia un poco...las montañas se parecen más a Colorado (posteriormente descubriríamos que hay pendientes importantes también aquí)



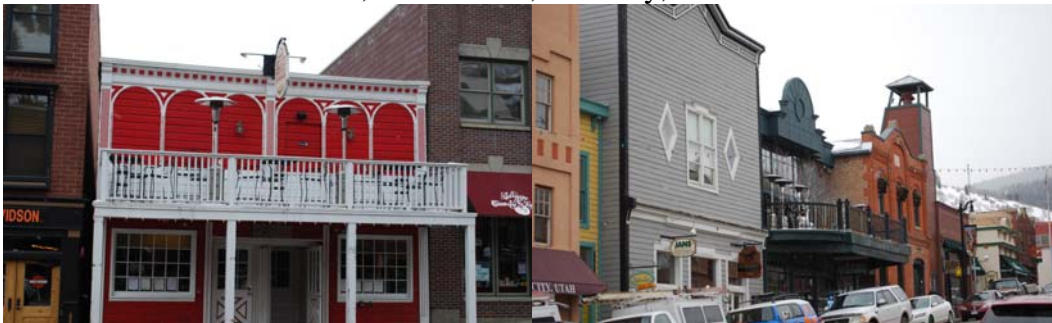
Para los que quieran llevar coche, el camino es extremadamente sencillo y esta perfectamente indicado. Desde Salt Lake City no se tarda más de media hora.

Para los amantes de las tiendas un apunte...A mitad de camino hay un Outlet de tiendas tipo Factory Store con precios muy buenos.

Antes de entrar en Park City y sus montañas, explicar un poco la estructura.

Existe alojamiento al pie de las 3 estaciones (Park City, Deer Valley y The Canyons), pero el grueso de la vida gira en torno al núcleo histórico de Park City en Main Street. Zona que nos recuerda a las antiguas películas del oeste, a la serie Doctor en Alaska o similar...

En esta calle están los bares, restaurantes, tiendas y, los hoteles más caros.



Una vez en Park City nos alojamos en el Yarrow Hotel, un sencillo 3 estrellas un poco alejado de main street y de las estaciones, pero en la carretera que une todo y justo frente a la parada de los buses (se llaman por colores y cada uno tiene una ruta marcada, Deer Valley, Canyons, el outlet...)

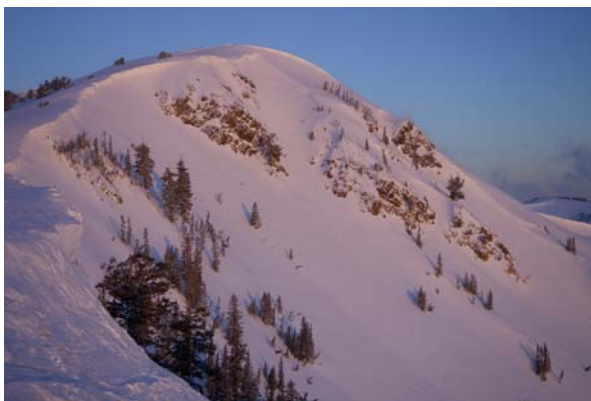


#### Cuarto día de ski: Park City Mountain Resort

Es la más pequeña de las 3 estaciones de la zona, las distintas montañas que la forman tienen un poco de todo, zona pisada sencilla para principiantes tanto en la zona baja próxima a resort como próxima al pueblo, zona pisada un poco más complicada para nivel medio y amantes del Carving por el remonte Silverlode, terreno si pisar con Jupiter's y Mc Conkeys como principales remontes de acceso (aunque algunos de los descensos requieren una caminata previa.)

Para las "Ratas de Parque" merece la pena echar un vistazo al half pipe y terrain park de Three Kings . No en vano el mismísimo Shaun White es ryder local de Park City

Es la más pequeña de las tres, pero no es pequeña en absoluto...



#### Quinto día de Ski: The Canyons

Si tuviera que definir Canyons con una sola palabra sería GRANDIOSO. 8 montañas, 3045m de cota máxima, 1000m de desnivel vertical, unos remontes modernísimos, ... Tremendo!!

Con una superficie tan amplia, evidentemente hay mucho esquí para todos los públicos. Hay pistas larguísimas con poca pendiente para los principiantes, terreno pisado con pendiente para aquellos que están evolucionando y terreno muy muy exigente para los que quieren "guerra" Su pico más alto el 9990 (Ninety-Nine 90) debería ser visita obligada para todos los esquiadores de nivel alto! Espectacular! Sorpreson! No esperábamos unas pendientes tan "serias".

El alojamiento en Canyons esta destinado a clientela nivel económico alto a muy alto todo 5 estrellas. Hoteles, apartamentos y casas/chalets orientados a un público muy exigente y con muchos recursos.

El coche se deja en un parking general que esta comunicado con la góndola por un curiosísimo Cabriolet en un par de minutos.



### **Sexto día de ski: Deer Valley**

En este día pude darme el gustazo de conocer e intentar seguir a toda una esquiadora del equipo olímpico de EEUU. Heidi Voelker Ya retirada y madre, pero os garantizo que muy muy difícil de seguir.

La estación tampoco permite el snowboard y esta también orientada al turismo de lujo/súper lujo.

El nivel de servicio no tiene comparación posible: Calentadores de manos, guarda esquís gratuito, los conocidos anfitriones “hosts” que a las 9.30h te citan a pie de montaña para conocer todos los secretos de la estación en grupos de 9 o 10 personas del mismo nivel.

Hablando de esquí... Todos hemos oído hablar de Deer Valley como mejor estación de América y de sus maravillosas pistas pisadas. Por tanto solo corroborar que **TODO ES CIERTO!** Las pistas las pisan casi con escuadra y cartabón, las pistas de principiantes y de nivel medio son sencillamente magníficas.

Lo que yo no sabía es que también hay fuera de pista. Tanto desde Lady Morgan como desde Empire... Esquí entre árboles, bumps descomunales, y cornisas con pendientes de porcentajes bestiales... No me creo que nadie se aburra en Deer Valley.

### **Apres-Ski Park City**

Hay vida en Park City y mucha...es muy fácil de encontrar porque todo esta en Main Street, pero por si a caso os podemos dar un par de restaurantes y un par de bares.

Solo un par de recomendaciones: 1) No vayáis a cenar más tarde de las 21.00h, os costará encontrar donde os atiendan. 2) Cada noche el sitio de moda es uno, preguntar a los locales!

Wasatch Beers: Cervezas locales, artesanas, comida informal.

The Butchers: Uno de los pocos sitios para cenar tarde. Comida americana

Jean Louis: Restaurante Francés, Buena comida con mucha gente guapa.

Thai Restaurant Bangkok: Tailandés con una carta de vinos increíble.

The Spur: Música en vivo los jueves

### **CONCLUSIONES:**

Un destino completísimo con algo para cada uno, pero especialmente como dicen en Utah “THE GREATEST SNOW ON EARTH”. Y eso que no hemos podido ir a todas (SnowBassin, Powder Mountain, Sundance,...)

David Barón

Responsable de Producto Viajes Emptur